

Hrozí zmenšení Brna: v Přízřenicích zvažují kvůli masivní výstavbě odtržení

DNES 05:48



Oldřich Haluza

redaktor

Napište mi [✉](#)

deník klub



V brněnských Přízřenicích po víc než deseti letech znovu uvažují o odtržení se od Brna. Vadí jim plánovaná masivní výstavba i neřešení jejich problémů z úrovně radnice Brna-jihu. Přidat se mohou i sousední čtvrti.



 15 fotografií v galerii >

Vizualizace jednoho z developerských projektů v Brně. Ilustrační foto | Foto: zdroj: Magistrát města Brna.

Značné změny životních podmínek se obávají obyvatelé Přízřenic. Nespokojení lidé v brněnské čtvrti jsou přesvědčení, že se kvůli zamýšlené masivní výstavbě stanou po desítky let rukojmími staveniště a ztratí soukromí. Navíc se v jejich bydlišti zvýší dopravní zátěž. Někteří proto opakovaně mluví o odtržení Přízřenic od Brna.

Důvodem sporu je upravený návrh nového územního plánu, který řeší představitelé města. Referendum by se mohlo uskutečnit příští rok současně s komunálními volbami. „Obyvatelé podali v prvním projednání návrhu námítky, kterým ale z devětadevadesáti procent nebylo vyhověno. Nyní opět podávají připomínky, podepisují petici a obnovují myšlenku referenda o osamostatnění,“ potvrdil Jakub Holas, jenž obyvatele zastupuje.



V Brně vytvořili nové rádio. Bude vysílat pořady o hudbě

[PŘEČÍST ČLÁNEK >](#)

Předplatte si Deník



[ZDE >](#)

DALŠÍ ČLÁNKY Z RUBRIKY



BRNĚNSKO

Archeologové v Brně našli část plastiky svatě Doroty, umučili ji za víru



BRNĚNSKO

Nový vůz pro jihomoravské záchranáře: na výjezdy vyrazí s Kodiaquem



BRNĚNSKO

Dohoda s Brnem, na novou halu na výstavišti dá kraj 200 milionů



ČTENÁŘ REPORTÉR

VIDEO Z DRONU: Místo, kam "Ostraváci" chodí za klídem. Halda Ema jak ji neznáte

Nevíte, co vařit? Zkuste salát z červeé řepy. Prospívá zdraví a chutná skvěle

Chcete tady mít zveřejněný svůj příspěvek?

[Posílejte ZDE](#)

KOMERČNÍ SDĚLENÍ



Vydělávejte až 25 000,- Kč měsíčně



ZPRÁVY ODJINUD



[K KONDICE](#)

3. čakra - Manipúra



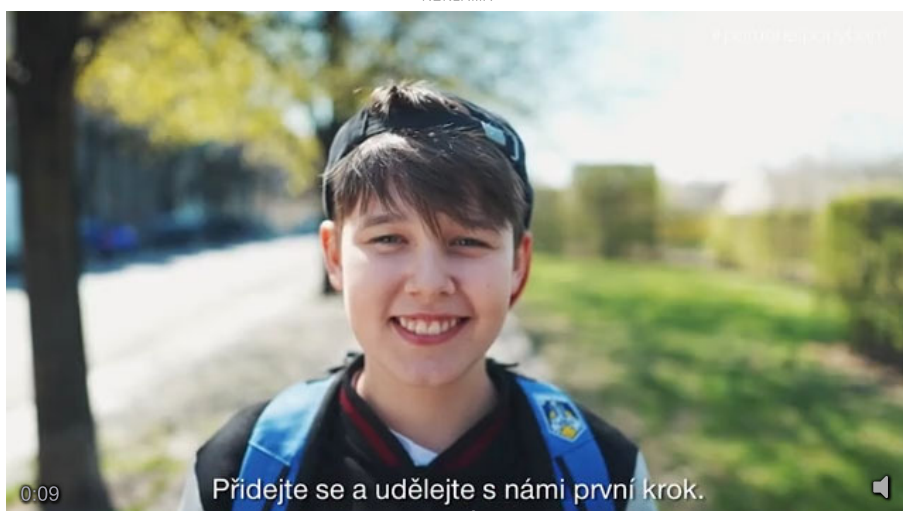
[K KONDICE](#)

Přírodní domácí krém na opalování s ochrannou funkcí

V místě bydlí také Iva Otčenášková. Stejně jako ona i její sousedé se obávají zničení venkovského charakteru čtvrti na okraji Brna. „Žije tady asi devět set padesát lidí. Má ale vzniknout bydlení pro dalších čtrnáct tisíc. Zároveň se zde počítá se stejným počtem pracovních míst v další plánované průmyslové zóně,“ upozornila obyvatelka Otčenášková.

Představitelé města dlouhodobě považují Přízřenice za jednu z hlavních rozvojových lokalit, kde má být nové bydlení i prostory pro výrobu. Brněnský radní pro územní plánování Filip Chvátal připomněl, že je takto vyznačená už v současném územním plánu z roku 1994. „Je pro nás varováním, že lidé uvažují o odtržení. Prioritou je ale nejprve zastavění vnitřních částí města, jako jsou Špitálka, Nová Zbrojovka, Jižní centrum nebo i Mosilana,“ reagoval Chvátal.

REKLAMA



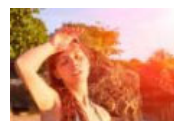
DŮM A ZAHRADA

Převislé rostliny okrasné listem, které zpestří truhlíkovou...



DŮM A ZAHRADA

Syneo Slide - Jak jednoduché je otevřít



TN.CZ

Česko zasáhne vlna veder, upozorňují meteorologové....



TN.CZ

Velká předpověď na léto! Odbornice řekla, kdy bude v Česku...



CELEBRITY

Libuše Šafránková a Josef Abrahám: Přemlouvali režiséry, aby mohli hrát spolu



CELEBRITY

Kate Middleton zase lepší vztahy: Tentokrát urovnává zmatky kvůli malé Lilibet



CELEBRITY

Má Vojta Kotek novou přítelkyni? Kdo je krásná sexy blondýna po jeho boku?



CELEBRITY

Ewa Farna mění image: Po výrazném hubnutí přišla s další šokující změnou



Dohoda s Brnem, na novou halu na výstavišti dá kraj 200 milionů

[PŘEČÍST ČLÁNEK >](#)

Upozornil zároveň, že v Přízřenicích se nedá stavět, dokud se nevybudují protipovodňová opatření na řece Svatce a mimoúrovňové křížení Moravanská kvůli kapacitnímu dopravnímu napojení rozvojové lokality. Podle místních je ale u této stavby zásadní nedostatek. „Není jasně definovaná podmínka vybudování mimoúrovňové křižovatky Moravanské mosty a také obchvatu stávající výstavby, což je jediná možnost, jak tu novou dopravně napojit,“ vysvětlil Holas.

Území Přízřenic budou podrobněji řešit dvě územní studie. Místní mimo jiné požadují, aby nové budovy odpovídaly těm stávajícím. Tedy maximálně tři patra.



Nevíte, co vařit? Zkuste salát z červeé řepy. Prospívá zdraví a chutná skvěle



Návrh však vymezuje výšku od šesti do šestnácti metrů s lokální pětadvacetimetrovou dominantou. Třeba naproti současným budovám v Moravanské ulici či okolo místními kritizované nové městské třídy, kterou obslouží hromadná doprava. „Výšková úroveň tam reaguje na její význam a intenzitu. Dále zástavba klesá směrem ke stávajícím nízkopodlažním domům,“ sdělila Bohumila Hybská z kanceláře městského architekta.



V okrajových Přízřenících zvažují odtržení se od Brna. Zdroj: Deník/Oldřich Haluza

Městskou třídu chtějí Přízřeničtí posunout dál od stávajících rodinných domů. „Takhle odděleně od jádra Brna a bez návaznosti na další páteřní komunikace nikdy nebude plnohodnotně plnit svůj účel. Oproti například menším náměstím ji ani nebude možné budovat postupně,“ poukázal Holas. Právě postupnou a citlivou výstavbu žádají místní kvůli tomu, aby se tam nezačalo stavět chaoticky a překotně.

Podle Chvátrala není jiné trasování městské třídy možné, protože musí vést centrální části plánované zástavby. Nikoliv po jejím okraji.

Pro obyvatele je důvodem pro referendum o odtržení i nespokojenost s tím, že zástupci Brna-jihu, pod který čtvrť spadá, neřeší jejich problémy. „Z Přízřenic putují do rozpočtu městské části obrovské peníze, ale zpátky se nám nic nevrací,“ řekla v úterý reportérovi Deníku Rovnost přímo v Přízřenících místní Bohuslava Holubová.



Drama v Brně: v zamčeném bytě zůstalo roční dítě, strážníci lezli na balkón

Narčení starosta Brna-jihu Josef Haluza odmítl. „Mají tam zrekonstruovanou mateřskou školu, hasičku, zveleбенé parky nebo hotové dětské hřiště,“ vyjmenoval.

Upravený návrh plánu se nelíbí ani některým lidem v sousedních Dolních a Horních Heršpicích. K Přízřenickým se mohou ve snaze o osamostatnění přidat. V Přízřenících a Dolních Heršpicích hlasovali lidé o osamostatnění se už v roce 2010. Vadil jim hlavně záměr soukromého developera Reko vybudovat [sídliště](#) s mnohapatrovými domy pro víc než tisícovku lidí na takzvané Slunné louce. Tehdy se poměrně těsně vyslovili pro setrvání ve městě.